

НОВОЕ КРЕАТИВНОЕ ПРОСТРАНСТВО

на базе Переславль-Залесского музея-заповедника

автор: Мустафина Алиса Юрьевна

2023



ВИЗИТНАЯ КАРТОЧКА



Самый центр города, пересечение двух главных направлений.
Ракурс, который будут фотографировать все туристы, даже те,
которые лишь проездом в Переславле и у которых не стоит целью посетить музей.
Этот ракурс должен стать визитной карточкой, самой узнаваемой,
с которой бы ассоциировали музей и не путали бы с предыдущим местонахождением.



ВИЗИТНАЯ КАРТОЧКА



В Переславле много краснокирпичных исторических зданий, в том числе в непосредственной близости от территории завода «ЛИТ» и музея.

Предлагается снять штукатурный слой, оставить красный кирпич - такой он был в 19 столетии. Заменить малиновую кровлю на серую вальцевую.

Выделить белые элементы, как это выполнено у СОШ №1.

Благоустроить набережную (совместно с Администрацией ГО)



СОСЕДСТВО С ЗАВОДОМ



Общая площадь промышленной площадки – 15,3 тыс. кв.м.,
из них 8,7 тыс. кв. м. – площадь музейных экспозиций, 6,6 тыс. кв.м.

как соседствовать дружно?



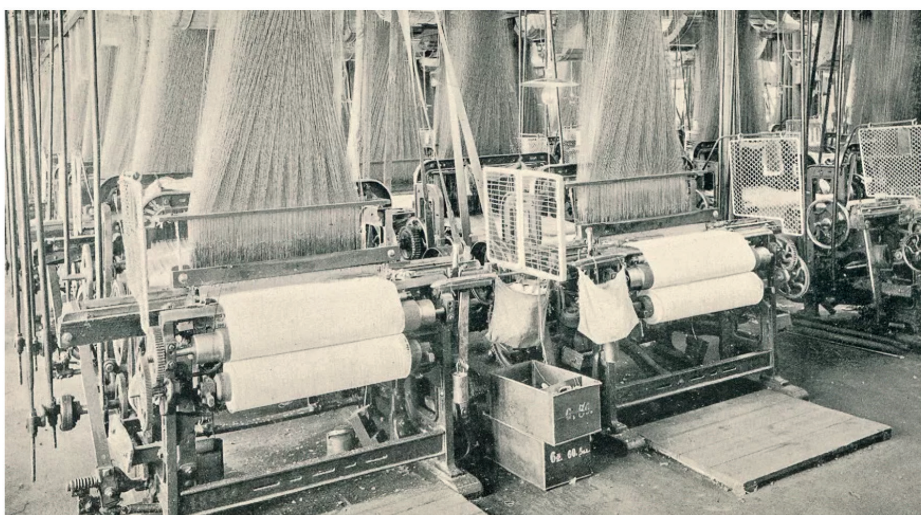
Чтобы разграничить потоки посетителей музея и закрытого режимного объекта,
необходимо оборудовать дополнительный вход.

СОСЕДСТВО С ЗАВОДОМ

Чтобы не создавалось впечатление двух обособленных территорий: творческой и промышленной, необходим переход. Не физический портал, а функциональный и близкий по наполненности к заводу.

1. Связь с ткацко-красильной фабрикой Чечелевых.

Оборудовать цех с наглядной демонстрацией того, как раньше работали ткацкие станки. Не просто стоят, а работают. Возможно, за ними смотрят фабричные девушки начала 20 века: в косынке и ситцевом платье. Больше интерактива.



2. Переходный этап от завода к креативному пространству - ремесло.

Еще одна форма интерактивного существования развивающих экспозиций.



Допуск в реставрационные мастерские: икон, фресок, книг, картин и т.д.
Приглашать мастеров других городов для практических занятий.

Кузнец, столяр и тематические мастер-классы

Гончарная мастерская (есть в Переславле, можно пригласить стать частью кластера)

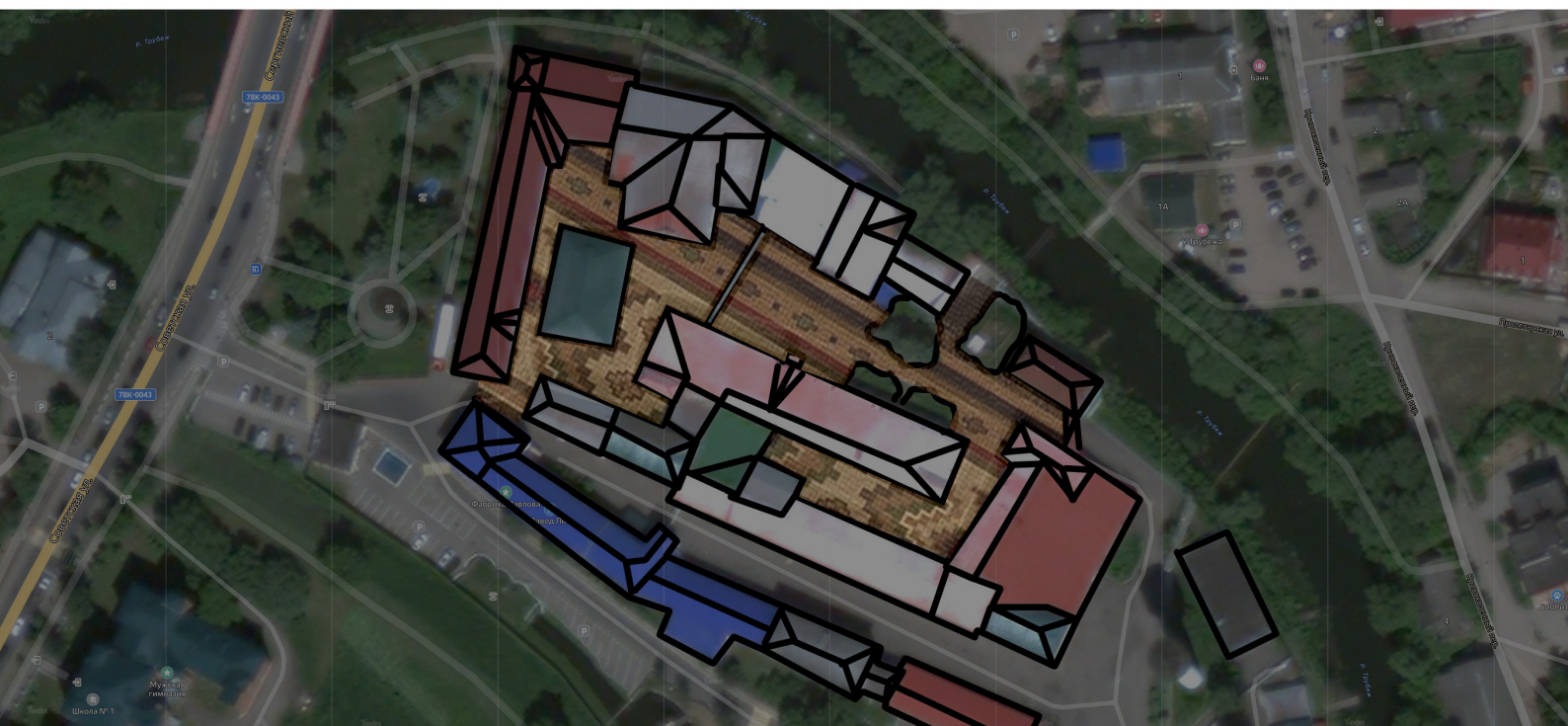
Сделанные на мастер-классах изделия, например, скворечники, украшают парки города



АТРИУМ



«Около 1867 года ткацко-красильная фабрика Чечелевых, находящаяся на берегу реки Прубуж, перешла во владение купца С.П. Павлова. С тех пор, вплоть до начала XX века, на этом предприятии осуществлялось крашение и печатание ситцев на бумажных тканях.»



Внутренний атриум музея выложить плиткой с орнаментом, напоминающим ткань. Это будет отсылка к специализации фабрики в прошлом и придаст месту аутентичности.



АРХЕОЛОГИЯ

Вся территория завода и музея расположена в границах объекта культурного наследия регионального значения **Культурный слой, XIII – XV вв.**

Соответственно, при проведении работ по реконструкции или благоустройству, необходимо провести археологические раскопки или наблюдение.

В случае обнаружения интересных артефактов, необходимо оборудовать их стеклянным куполом или другой площадкой для просмотра.



Кроме этого, в музее уже есть своя обширная и интересная коллекция находок при раскопках как в самом Переславле-Залесском, так и на территории района.

Было бы наиболее антуражным размещение такой экспозиции в подвальном или полуподвальном помещении для погружения в атмосферу натуральных исследований.



КУЛЬТУРНОЕ НАСЛЕДИЕ



Утраченная Сергиевская церковь

При благоустройстве территории у входа (муниципальная земля, совместно с Администрацией ГО), Установить рамку с очертанием утраченного культурного наследия.

ОБЩЕПИТ



Имидж Переславля определяется как «старинный русский город», «город-страж». При формировании фудкорта необходимо придерживаться единой философии: исконно русские блюда, местные производители.



ТРАНСПОРТ

Перед проходной завода размещена большая парковка. Однако, для большого количества автобусов она не рассчитана, особенно с учетом сотрудников завода, она будет переполнена.



Предлагается, совместно с Администрацией ГО проработать пешие маршруты от планируемого авто-жд вокзала, разгрузив центр города от транспорта. Включить в пеший маршрут фабрику Борисовского, Богатый сад, Комсомольскую площадь (нужаются в благоустройстве). А также рассмотреть возможность оборудования пешеходного моста через реку Трубеж.

Помимо пешего маршрута, можно предложить туристам доплыть до музея на лодке. Разместив пункт проката в Богатом саду.



СВАДЬБА В МУЗЕЕ

В пользовании музея находится Спасо-Пресображенский собор, где можно проводить венчания



На территории музея хочется видеть пространство, фотозоны, прогулочные тропы, захватывая территорию вокруг музея и у реки, прогулку на лодке.

С отделением ЗАГС продумать возможности проведения выездных регистраций.

Отметить торжество можно в кафе на территории кластера.



ПЛАНЕТАРИЙ

В Переславле-Залесском нет планетария

Планетарий - интересное место для изучения звезд и планет как для взрослых, так и для детей. Необходима покупка телескопа, чтобы устраивать просмотры астрономических явлений, загадывать желание на падающую звезду.

Рассмотреть возможность сотрудничества с Ярославским планетарием Центра им. В. Терешковой



СОВРЕМЕННОЕ ИСКУССТВО

Существующая экспозиция музея прекрасна, но от древности, средних веков, царей, князей, вождей, необходим переход к современному искусству (его лучших экземпляров, без эпатжа).

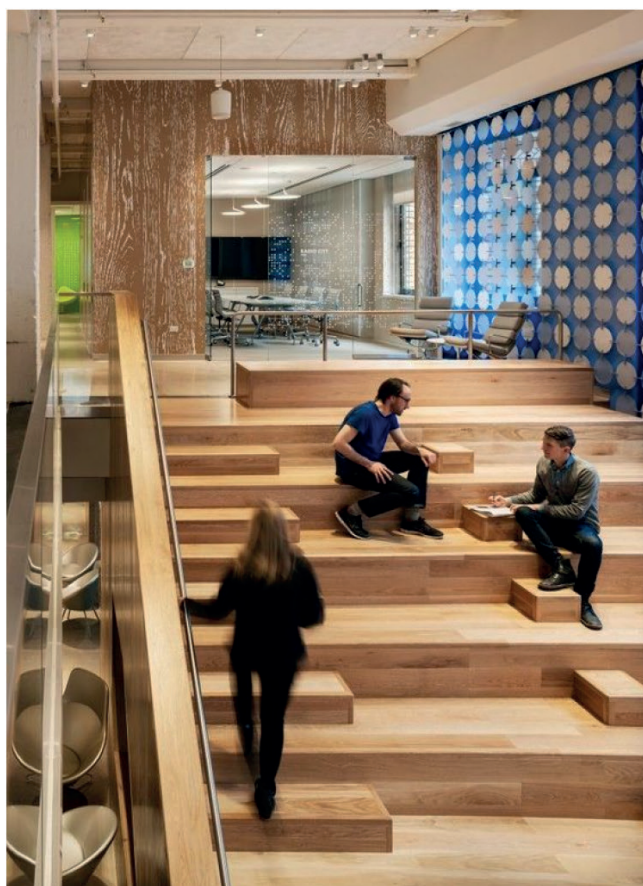
Возможно, выставляя переславских художников современности.



ЛЕКТОРИЙ / КОНЦЕРТ-ЗАЛ

При переоборудовании помещений необходимо оборудовать хотя бы один зал идеальной акустической системой, панелями и местами для прослушивания лекций интересных людей как Переславля, так и приглашенных людей науки, искусства.

Кинозал располагается в Доме культуры, также там проводятся концерты певчих и танцевальных коллективов, проводятся занятия, поэтому необходимо проанализировать, чтобы избежать дублирования.



МАЯК

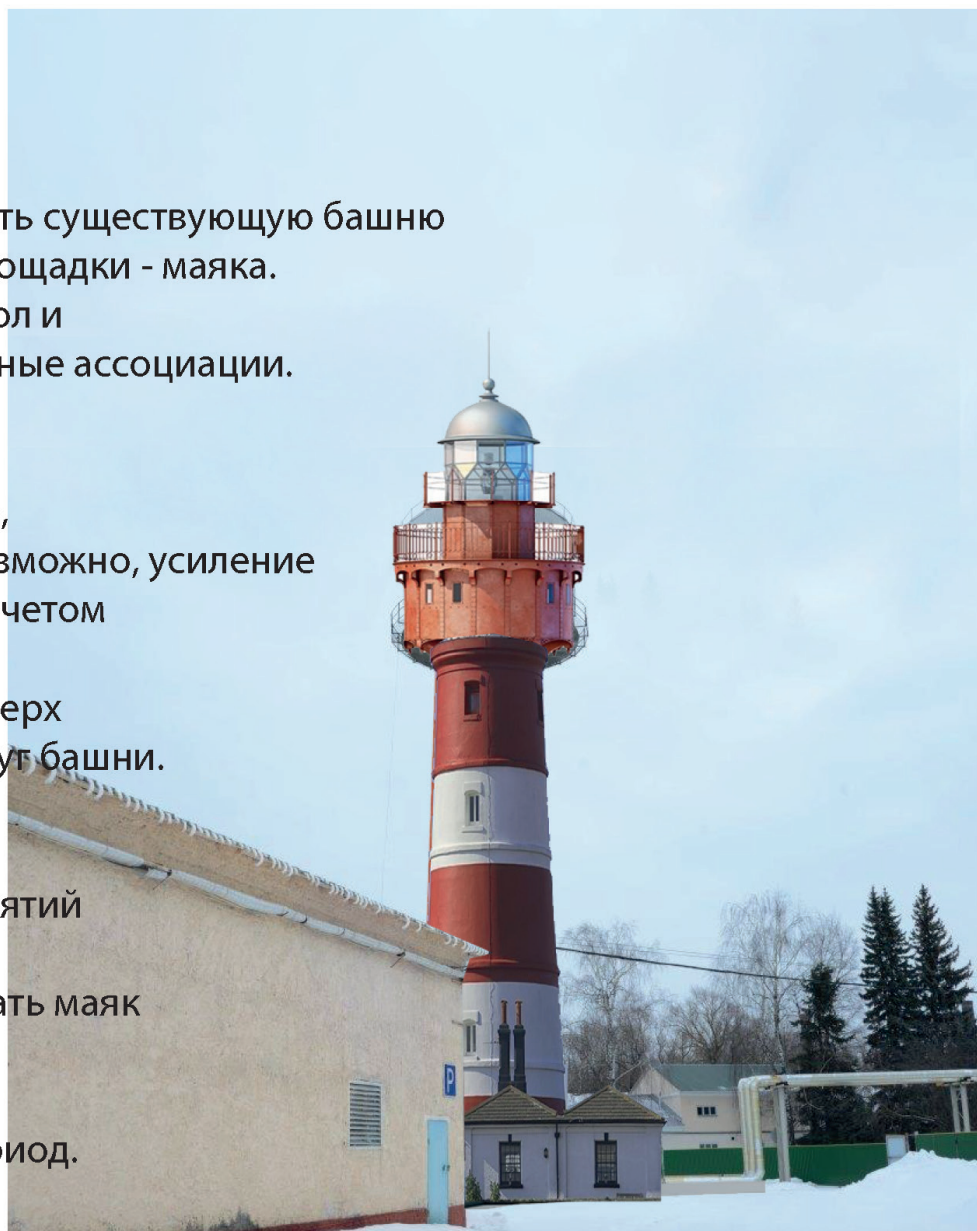
Предлагается оборудовать существующую башню в качестве смотровой площадки - маяка.

Маяк - узнаваемый символ и несет в себе положительные ассоциации.

Необходимо, безусловно, обследование башни, возможно, усиление несущей способности с учетом туристических потоков.

Лестницу для прхода наверх возможно «обвить» вокруг башни.

В дни массовых мероприятий музей или праздников, предлагается использовать маяк в качестве оповещения - лучи света (не яркие) на непродолжительный период.



Текущее состояние башни
Необходимо исследование конструкций



Маяк в дни событий в музее